



# 臺南市登革熱疫情週報

2020/8/16 — 2020/8/22 (Week 34, 2020)

## (一)全國疫情

2020年登革熱全國確定病例數：(1月1日起，依發病日計)

■本土病例數：14

■境外移入病例數：58

## (二)台南市疫情(第三十四週)

登革熱：

■新增 0 例本土病例

■新增 0 例境外移入

屈公病：

■新增 0 例本土病例

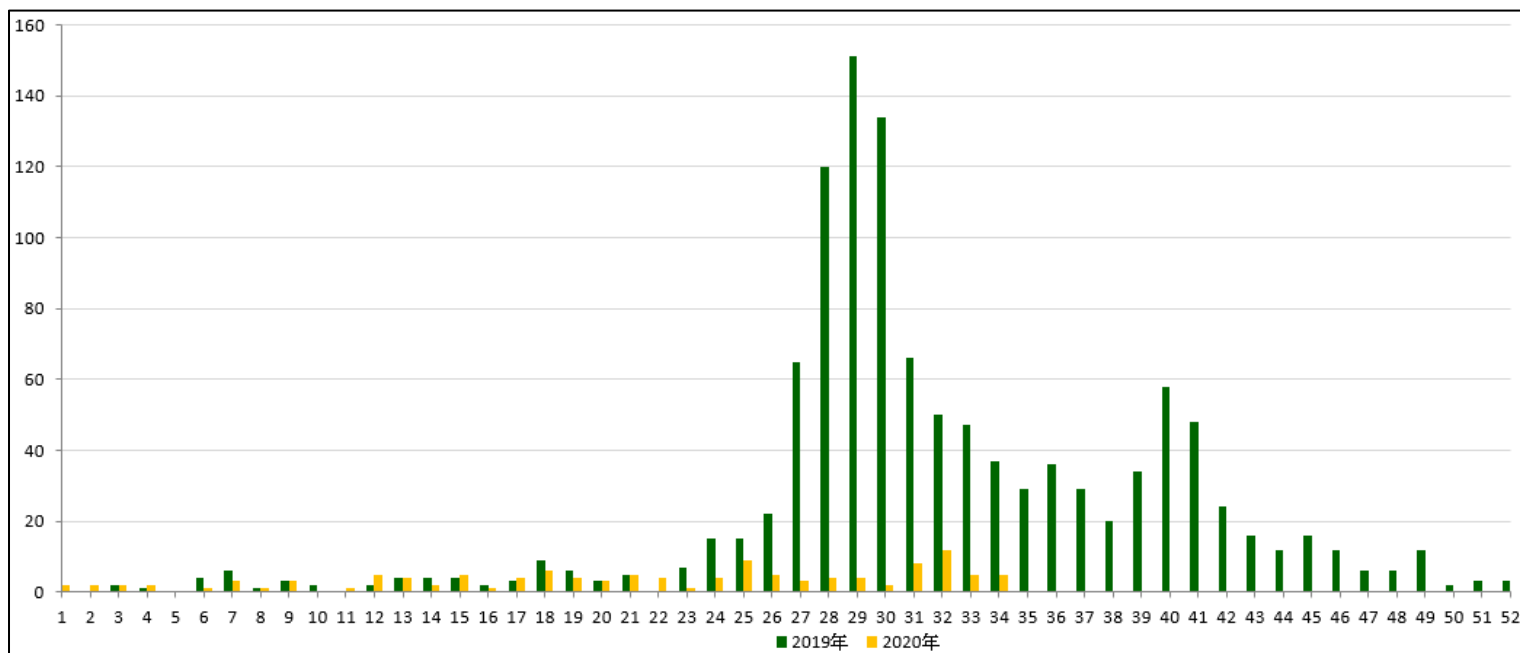
■新增 0 例境外移入

本市 2020 年至第 34 週  
確定病例及同期比較(依發病日計)

發病年	登革熱			屈公病		
	本土	境外	總計	本土	境外	總計
2015	3750	8	3758	0	0	0
2016	8	16	24	0	0	0
2017	0	12	12	0	1	1
2018	0	11	11	0	1	1
2019	22	32	54	0	0	0
2020	0	5	5	0	1	1

## 國際間旅遊疫情建議

第一級(注意)：柬埔寨、印度、印尼、寮國、馬來西亞、馬爾地夫、緬甸、菲律賓、新加坡、斯里蘭卡、泰國、越南、中國大陸(雲南省、江西省、廣東省)



2019年/2020年第1-34週本土通報數同期比較

## 二、臺南市病媒蚊密度調查

08/16~08/22(第 34 週) 病媒蚊密度調查共完成 238 里次

08/09~08/15(第 33 週) 病媒蚊密度調查共完成 230 里次，里次級數分布如下：

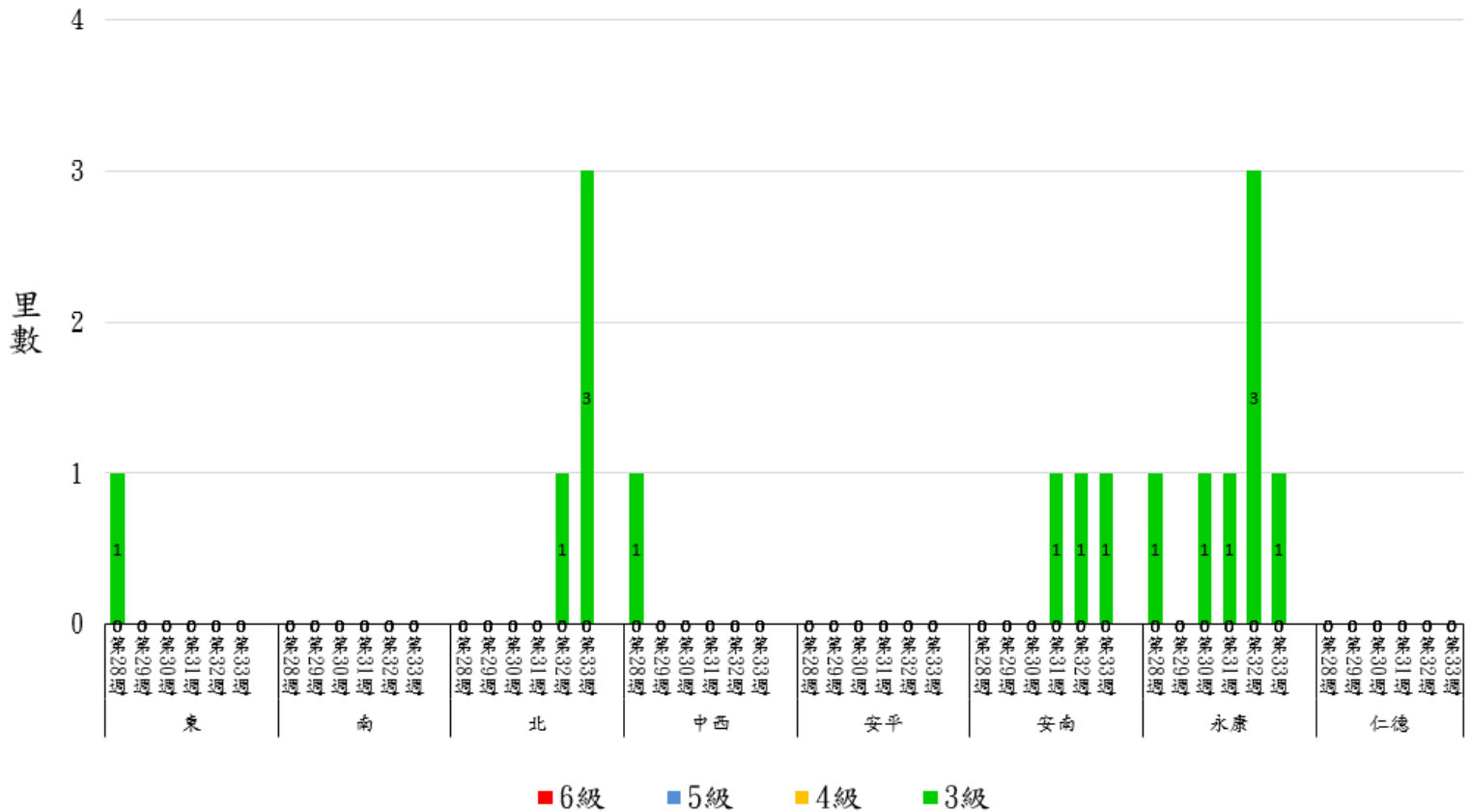
級數 日期	★0 級	1 級	2 級	3 級	4 級	5 級	6 級
08/16-08/22 (第 34 週)	117 里次 (49.16%)	86 里次 (36.13%)	27 里次 (11.34%)	6 里次 (2.52%)	2 里次 (0.84%)	0 里次 (0%)	0 里次 (0%)
08/09-08/15 (第 33 週)	124 里次 (53.91%)	83 里次 (36.09%)	18 里次 (7.83%)	5 里次 (2.17%)	0 里次 (0%)	0 里次 (0%)	0 里次 (0%)
最近 2 週 增減百分比	-4.75%	+0.04%	+3.51%	+0.35 %	+0.84%	0%	0%

第 33 週：3 級-北區振興里、永康區二王里、永康區甲頂里、永康區光復里、南區郡南里、  
歸仁區許厝里

4 級-北區長勝里、安南區東和里(預計下週複查)

第 32 週：北區大興里(複查 0 級)、北區大豐里(複查 0 級)、北區北門里(複查 1 級)、永康區  
北灣里(複查 1 級)、安南區四草里(複查 0 級)

109 年第 28 週至第 33 週臺南市監測區密度調查布氏級數 3 至 6 級比較圖



★請區公所針對 1 級以上里別加強民眾衛教及孳生源清除。

\*當週百分比=當週各級數之里次/當週調查總完成里次

### 三、臺南市熱區誘卵桶監測

目前監測 10 個監測區（東區、南區、北區、中西區、安平區、安南區、永康區、仁德區、新營區、歸仁區）271 里共 3,252 點。

★監測日期：2020/08/16~2020/08/22(第 34 週)

★陽性點：1643 (陽性率 50.5%)

：連續兩週卵數>250 粒里別，計 0 里

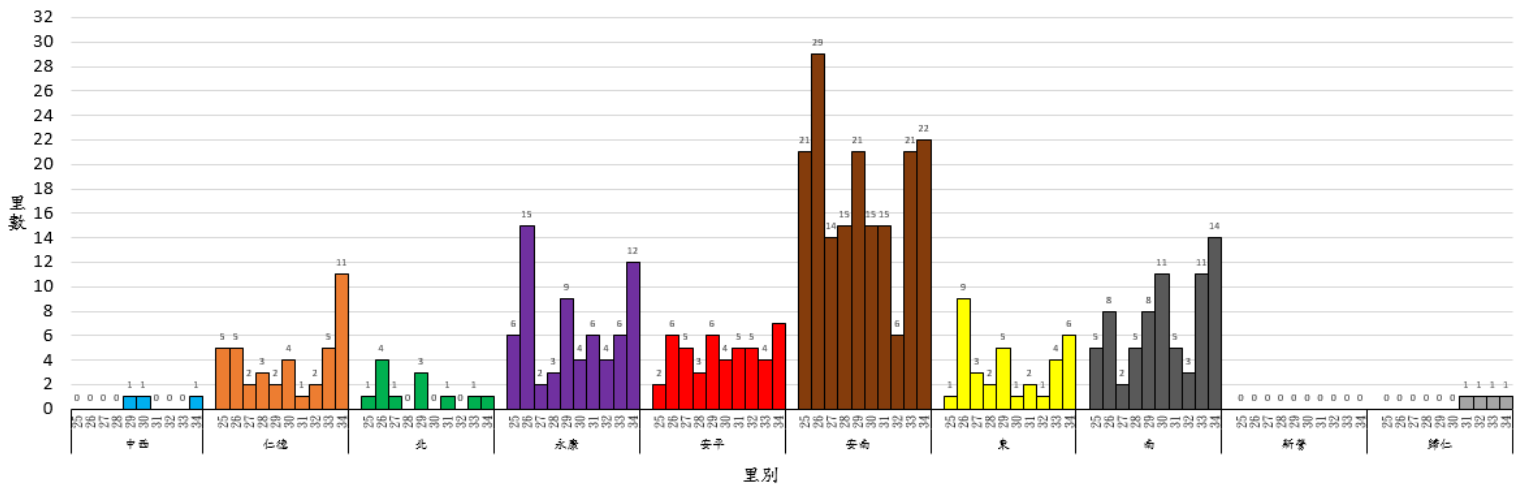
：連續兩週陽性率>40%里別，計 59 里

：連續兩週陽性率>60%里別，計 32 里

區別	里數	卵數 >250 粒	里數	陽性率>40%	里數	陽性率>60%
中西區	0		11	西和里、南門里、西湖里、小西門里、郡王里、五條港里、永華里、兌悅里、府前里、西賢里、淺草里	1	開山里
仁德區	0		5	仁愛里、土庫里、二行里、保安里、仁德里	11	太子里、仁和里、一甲里、中洲里、大甲里、仁義里、成功里、後壁里、新田里、上崙里、文賢里
北區	0		17	重興里、賢北里、仁愛里、成德里、大興里、元美里、元寶里、華德里、立人里、振興里、中樓里、大和里、東興里、長興里、成功里、永祥里、和順里	1	長勝里
永康區	0		16	崑山里、王行里、二王里、西灣里、神洲里、五王里、安康里、新樹里、北灣里、西勢里、中華里、龍潭里、復華里、成功里、尚頂里、東灣里	12	復興里、甲頂里、中興里、建國里、烏竹里、塩興里、大灣里、三合里、東橋里、塩洲里、光復里、復國里
安平區	0		4	華平里、育平里、天妃里、怡平里	7	平通里、平安里、國平里、金城里、王城里、漁光里、億載里
安南區	0		22	大安里、溪頂里、顯宮里、幸福里、梅花里、溪心里、安東里、海東里、州北里、鳳凰里、布袋里、淵中里、城北里、青草里、海南里、新順里、頂安里、淵東里、安和里、溪北里、城南里、城東里	22	四草里、學東里、公塢里、佃東里、州南里、城中里、安西里、塢南里、安順里、城西里、砂崙里、南興里、原佃里、淵西里、塩田里、海西里、公親里、佃西里、東和里、長安里、鹿耳里、總頭里
東區	0		27	南聖里、自強里、德光里、崇明里、成大里、圍下里、富裕里、關聖里、崇德里、東智里、崇成里、崇信里、德高里、東光里、小東里、虎尾里、莊敬里、龍山里、崇學里、崇文里、衛國里、崇誨里、大學里、裕聖里、復興里、文聖里、仁和里	6	和平里、東聖里、東明里、富強里、崇善里、大智里

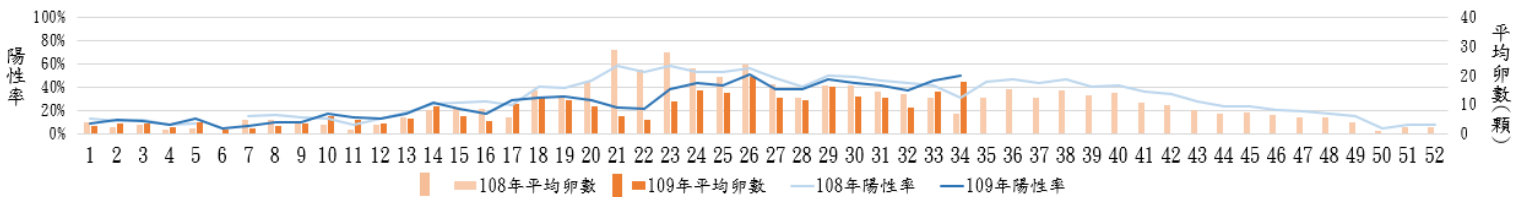
南區	0	15	金華里、大成里、新興里、新生里、再興里、明亮里、建南里、喜南里、竹溪里、大恩里、大忠里、光明里、鹽埕里、國宅里、南華里	14	佛壇里、松安里、同安里、明興里、郡南里、興農里、南都里、開南里、喜東里、大林里、喜北里、永寧里、鯤鯨里、省躬里
新營區	0	2	王公里、永平里	0	
歸仁區	0	1	許厝里	1	看西里

109年第25週至第34週臺南市監測區誘卵桶監測陽性率高於60%各區里數比較圖

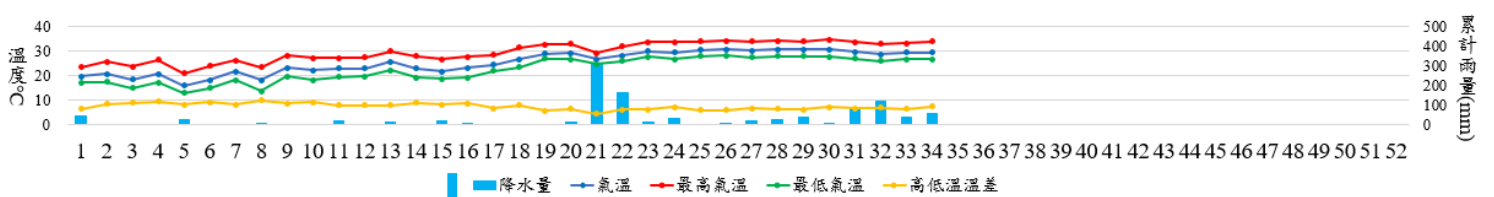


#### 四、臺南市 108 年與 109 年誘卵桶監測區同期比較

臺南市監測區誘卵桶陽性率與平均卵數趨勢比較圖(108年與109年)



109年臺南市週平均溫度與累計雨量



(備註)108年第34週人口密集區社區環境誘卵桶監測佈點為3,096；109年為3,252點。

## 致～市民防疫小叮嚀

- ★109 年第 34 週本市人口密集區病媒蚊密度調查達 3 級以上里別為 3 級-北區振興里、永康區二王里、永康區甲頂里、永康區光復里、南區郡南里、歸仁區許厝里；4 級-北區長勝里、安南區東和里(預計下週複查)；第 33 週本市人口密集區病媒蚊密度調查達 3 級以上里別為北區大興里(複查 0 級)、北區大豐里(複查 0 級)、北區北門里(複查 1 級)、永康區北灣里(複查 1 級)、安南區四草里(複查 0 級)。登革熱防治中心將持續針對誘卵桶陽性率仍大於 60%之里別進行複查，並提供環保局做為規劃預防性戶外環境防治參考。請里鄰長動員社區民眾清除積水容器，避免病媒蚊孳生；倘有疑似登革熱症狀請儘速就醫，避免潛伏期遭病媒蚊叮咬散播登革熱病毒於社區，造成疫情於環境中爆發。
- ★夏季炎熱，近期降雨頻繁，雨後適合蚊蟲活動，請民眾落實「巡、倒、清、刷」，澈底清除家戶內外輪胎、鐵鋁罐、帆布、寶特瓶、盆栽墊盤等積水容器，使用中的儲水容器則務必刷洗並加蓋或加掛細紗網，並清除陽台、頂樓及屋簷排水槽積水，避免病媒蚊孳生及感染登革熱的風險。
- ★請民眾加強注意，至柬埔寨、印度、印尼、寮國、馬來西亞、馬爾地夫、緬甸、菲律賓、新加坡、斯里蘭卡、泰國、越南探親旅遊時，在出國前需清除居家積水容器避免孳生病媒蚊；出國中需做好防蚊措施，使用合格防蚊液，穿著淺色長袖衣褲；返國後 14 天內做好自主健康管理，發現疑似症狀時勿返回社區，避免病毒於社區擴散，請立即就醫主動告知醫師相關旅遊史，以利及早診斷治療及早防治，避免家人及社區民眾染病。另請民眾有疫區相關旅遊史時，雖進行登革熱快篩為陰性時仍不可輕忽，請於家中多休息一天，待衛生單位通知實驗室完整報告，才可研判有無登革熱，因登革熱快篩是初步篩檢，仍需以實驗室報告為主。
- ★請民眾及人力仲介業者加強注意，自東南亞及南亞國家返台後 14 天內有發燒等症狀時請立即就醫，並通報衛生單位。另請醫療院所醫師發現外籍學生、新住民、外籍移工或一般民眾就醫，有登革熱流行地區旅遊史時，請進行登革熱 NS1 快篩（快篩陰性及陽性皆需進行傳染病通報），俾利衛生單位及早進行相關防治作為，避免境外移入病例的病毒於社區中擴散而導致本土病例發生，危害民眾的健康。

～請落實住家內(外)環境積水容器「巡、倒、清、刷」，以免孳生蚊蟲也避免受罰～

臺南市政府登革熱防治中心提供